

ACTUAL Ügyviteli Rendszer

TELEPÍTÉSI ÚTMUTATÓ

Felhasználói kézikönyv

Tartalom

Tartalom

A program telepítése	2
A PROGRAM HARDVER- ÉS SZOFTVERIGÉNYE:	2
Szoftverigény:	2
Hardverigény:	2
VÉGFELHASZNÁLÓI SZERZŐDÉS:	2
A PROGRAM TELEPÍTÉSE	2
Kliens telepítés	5
Telepítés a szerverre („Kliens és szerver” telepítés)	8
Telepítés során előforduló leggyakoribb hibák	10
A program újratelepítése	12
AZ ÚJRATELEPÍTÉS LÉPÉSEI:	12
1. Adatbázis mentés készítése	12
2. ACTUAL program eltávolítása (opcionális)	13
3. MS SQL Server eltávolítása (opcionális)	13
4. ACTUAL újratelepítése	13

A PROGRAM TELEPÍTÉSE

A program hardver- és szoftverigénye:

Szoftverigény:

A program Microsoft Windows 2000 (NT 5.0), NT 4.0, XP (SP3), Vista operációs rendszert igényel a futtatáshoz. Az adatok tárolása Microsoft SQL Server 2000 (MSDE) vagy Microsoft SQL Server 2005 Express adatbázis-kezelőn történik (ehhez minimum Windows 2000 SP5 operációs rendszer szükséges és az ACTUAL Telepítő automatikusan telepíti – szerver telepítés esetén).

Vista, Windows 7, Windows 8 operációs rendszer esetén válasszuk az MS SQL Server 2005 Express telepítő változatot (ACTUAL_install_sql2005.exe)

Hardverigény:

A program minimális gépigénye:

- Szerver: Windows NT 4.0 (SP6) / 2000 (SP5) / 2003 Server hálózati kiszolgáló (2.4 GHz CPU, 512 MB RAM, 1 GB szabad lemezterület)
- Munkaállomás: Windows Windows NT 4.0 (SP6) / 2000 (SP5) / XP (1.1 GHz CPU, 256 MB RAM, 50 MB szabad lemezterület, monitor 1024x768-as felbontás)
- 100 Mb/s hálózat, Internet elérés a frissítések letöltéséhez

Végfelhasználói szerződés:

A szoftver használata a szoftver végfelhasználói szerződésben kerül szabályozásra. A szoftver használója a Szoftver végfelhasználói szerződést elfogadja.

A program telepítése

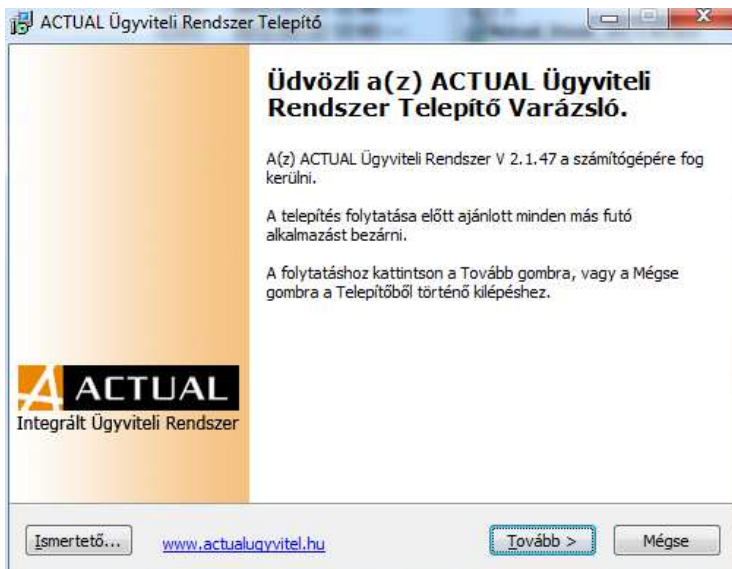
A telepítés menete a telepítés típusától függően eltérő lehet. A telepítés során az alábbiak közül választhatunk:

- **Kliens telepítés:** Válassza ezt az opciót, ha az Ön számítógépe hálózatba van kötve és csak a programot akarja telepíteni a munkaállomásra (az adatbázis összetevők a szerver számítógépre kerülnek).
- **Szerver telepítés:** Válassza ezt az opciót, ha a számítógépes hálózatban a szerver számítógépre szeretné telepíteni az adatbázis-kezelő rendszert és a kapcsolódó adatbázisokat. Ezt a műveletet csak egy számítógépen szabad elvégezni. Javasoljuk, hogy hálózatos használat esetén is a szerver gépre válassza inkább a „Kliens és szerver telepítés” opciót, mert bizonyos műveleteket célszerűbb a szerver gépen végrehajtani (pl. mentés, visszatöltés)
- **Kliens és szerver telepítés:** Válassza ezt az opciót, ha az Ön számítógépe nincs hálózatba kötve, vagy ha csak erre az egy számítógépre szeretné telepíteni a komplett rendszert (program és adatbázis).

A telepítő program az alábbi formákban érhető el:

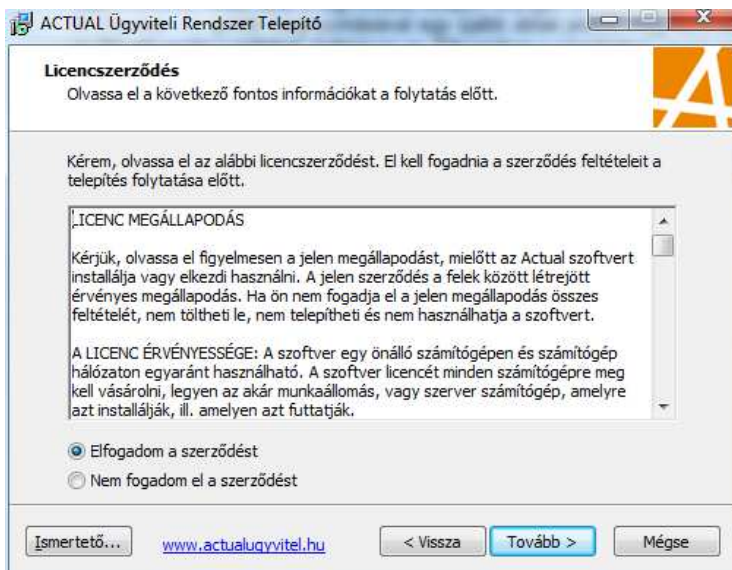
- Honlapunkról (<http://www.actualugyvitel.hu>) is letölthető a demó program, ekkor a letöltés után indítsuk el az ACTUAL_install.exe programot

A telepítő elindítása után az alábbi üdvözlő képernyő jelenik meg:

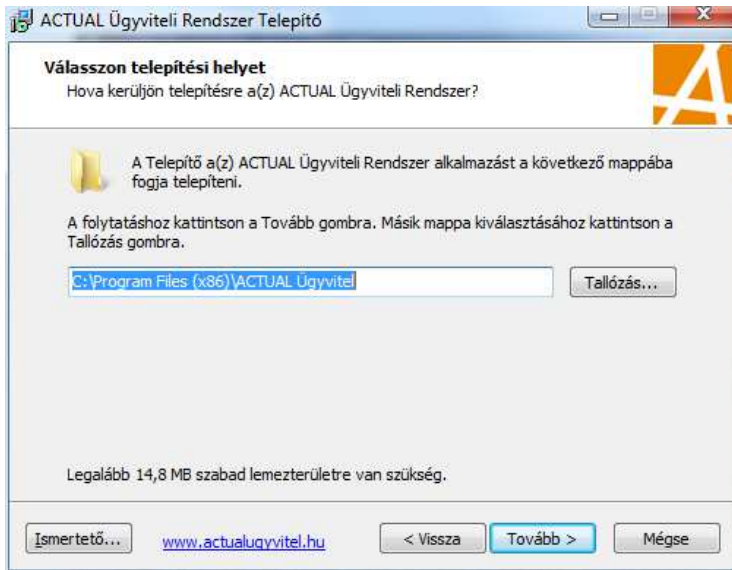


A képernyő bal alsó részén lévő Ismeretető gombra kattintva megjelenő képernyőn a program rövid ismertetőjét olvashatjuk el. A mellette lévő Internet hivatkozásra kattintva a program honlapját tekinthetjük meg (ha van Internet kapcsolatunk). Innen akár a legfrissebb telepítő anyagot is letölthetjük.

A [TOVÁBB >] gomb megnyomásával egy újabb ablak jelenik meg, ahol a licenc szerződésben foglaltakat olvashatja el. Ha elfogadja a leírtakat, kattintson az „Elfogadom a szerződést” opció gombra.



A [TOVÁBB >] gomb megnyomásával egy újabb ablak jelenik meg, ahol a telepítés helyét adhatjuk meg.



A telepítés helyének a következőt javasoljuk: C:\Program Files\Actual, de természetesen a program máshová is telepíthető. A [< Vissza] gomb megnyomásával bármikor visszatérhetünk az előző ablakhoz, míg a [TOVÁBB >] gomb leütésével a következő űrlapra ugorhatunk. Nyomjuk meg a [TOVÁBB >] gombot, majd a megjelenő ablakban válasszuk ki a telepítés típusát.

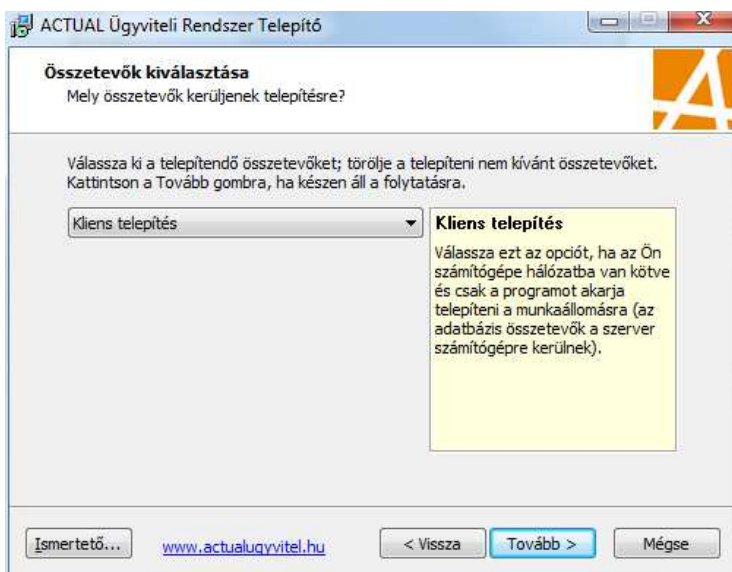
Az alábbi lehetőségek közül választhatunk:

- Kliens és szerver (alapértelmezett beállítás)
- Kliens
- Szerver

Melyik opciót válasszam?

- Csak ki szeretném próbálni a programot a gépemem: -> Ebben az esetben válassza a „Kliens és szerver” opciót
- Hálózatos formában (több számítógépen összekötve) szeretném telepíteni a programot: -> Ebben az esetben a szerver számítógépen válassza a „Kliens és szerver” opciót, a többi számítógépen mindig a „Kliens” opciót kell választani

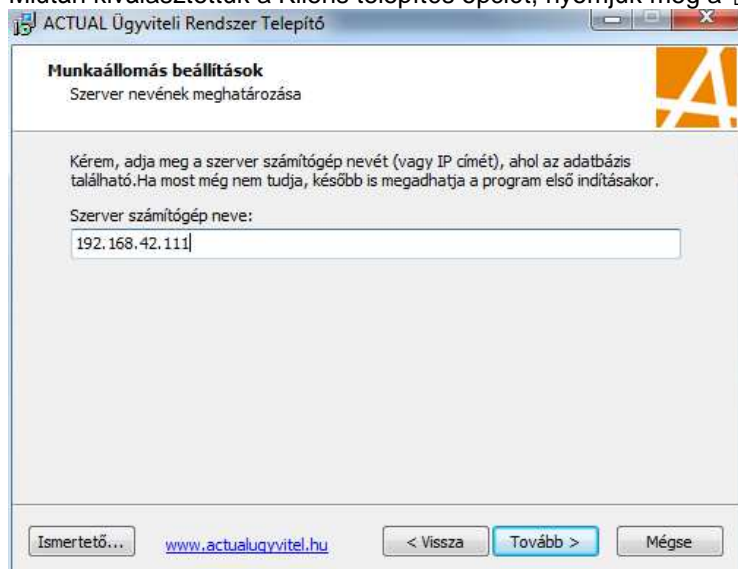
Először nézzük meg a „Kliens” telepítés menetét:



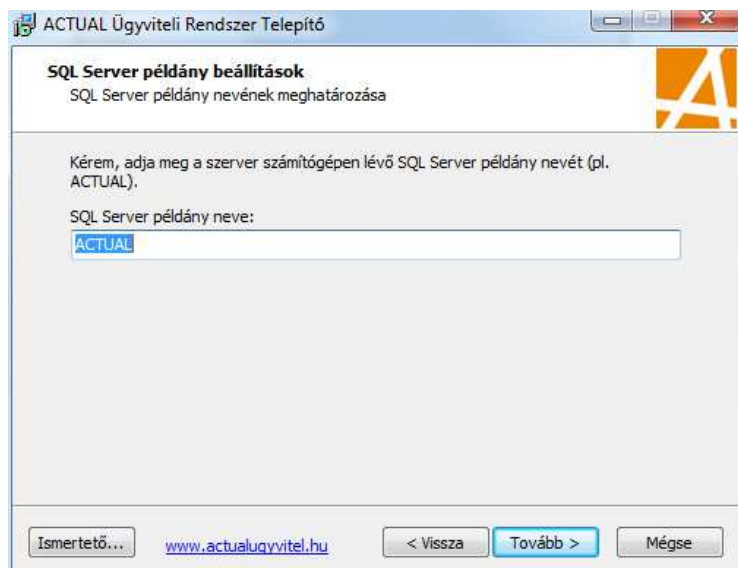
Kliens telepítés

Hálózatba kötött számítógépek esetén válasszuk ki ezt a típust, ha az egyes munkaállomásokra szeretnénk telepíteni a programot. Ebben az esetben az adatbázis összetevők a szerver számítógépre kerülnek és a program a hálózaton keresztül éri el az adatbázist.

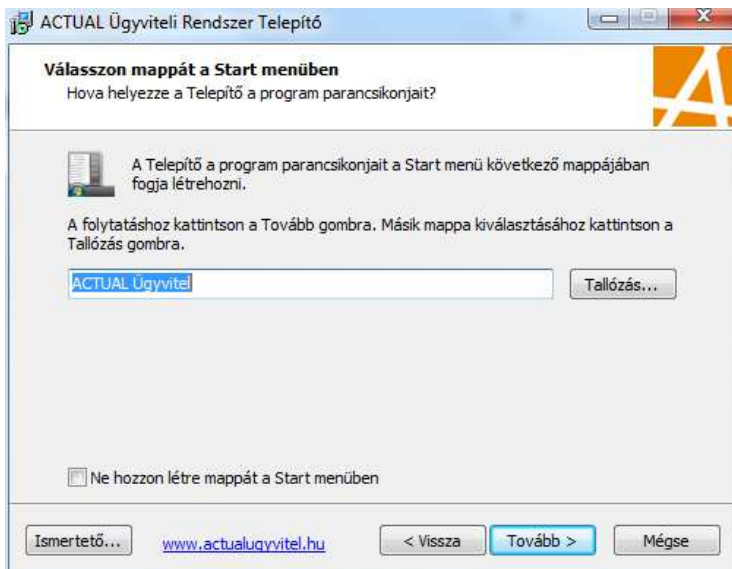
Miután kiválasztottuk a Kliens telepítés opciót, nyomjuk meg a [Tovább >] gombot.



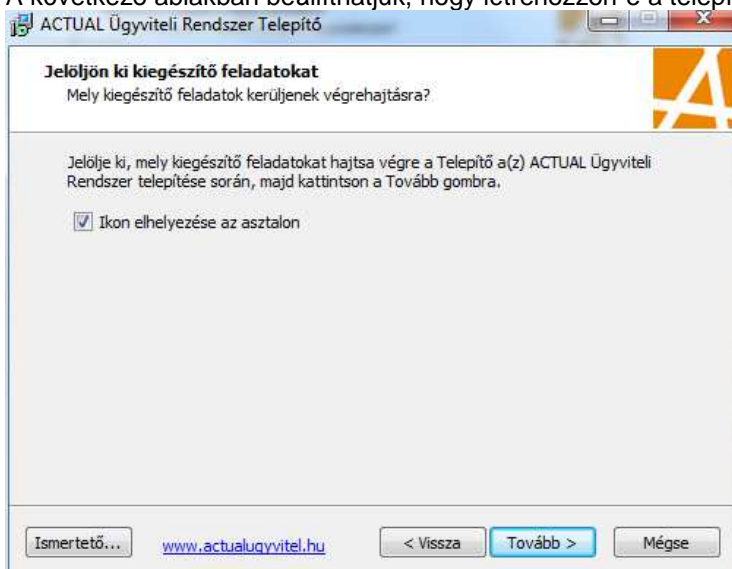
Ezen az űrlapon kell megadnunk az adatbázis szerver számítógép nevét. Ha a telepítés során még nem ismerjük, akkor később is megadható a program első indításakor. Miután beírtuk a számítógép nevét, nyomjuk meg a [Tovább >] gombot.



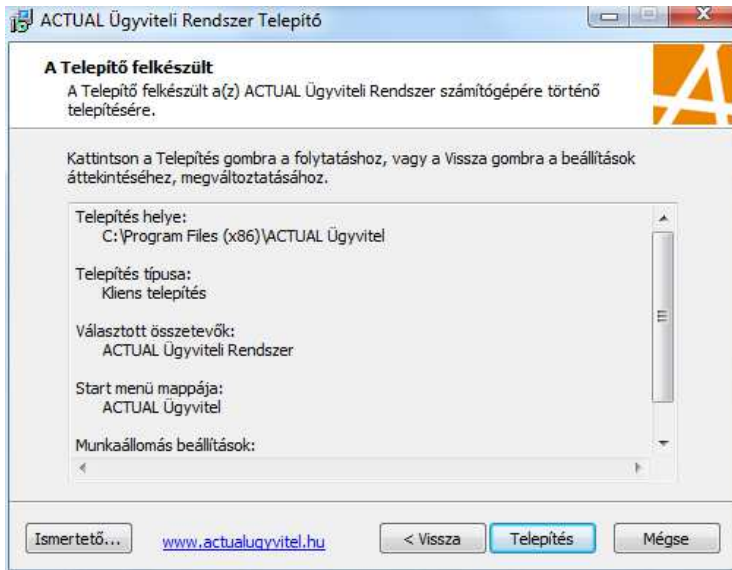
Ezen az űrlapon kell megadnunk az adatbázis szerveren telepített MS SQL Server példányának nevét. Alapbeállítások használata esetén „ACTUAL” néven telepítette a szerver számítógépen az adatbázis-kezelő példányát, így ilyen esetekben hagyjuk így, majd nyomjuk meg a [Tovább >] gombot.



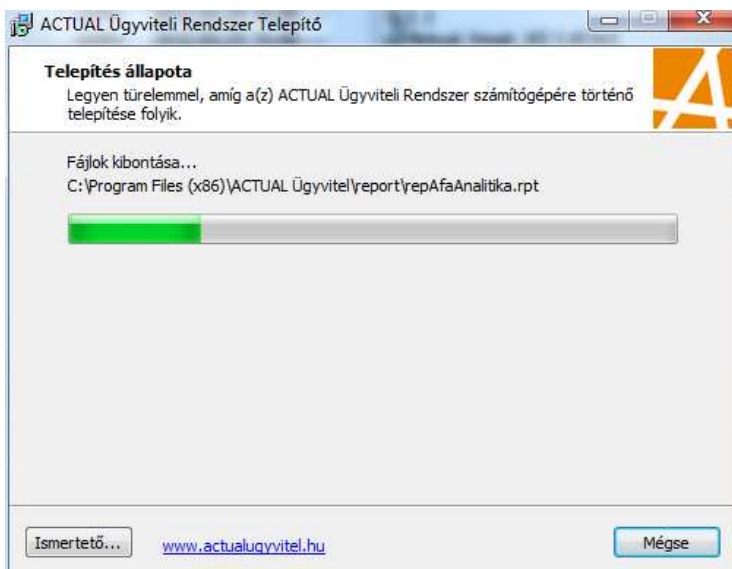
Ezen az úrlapon adhatjuk meg, hogy a Start menü melyik mappájában jelenjen meg a program parancsikonja. A következő ablakban beállíthatjuk, hogy létrehozzon-e a telepítő parancsikont az asztalon.



A [TOVÁBB >] gombot megnyomva elérünk az utolsó képernyőhöz, ahol az megadott telepítési beállításokat tekinthetjük meg. Ha valamit rosszul adtunk meg, akkor használjuk a [< Vissza] gombot a megfelelő úrlaphoz jutáshoz.



A telepítés befejezéséhez nyomjuk meg a Telepítés gombot.



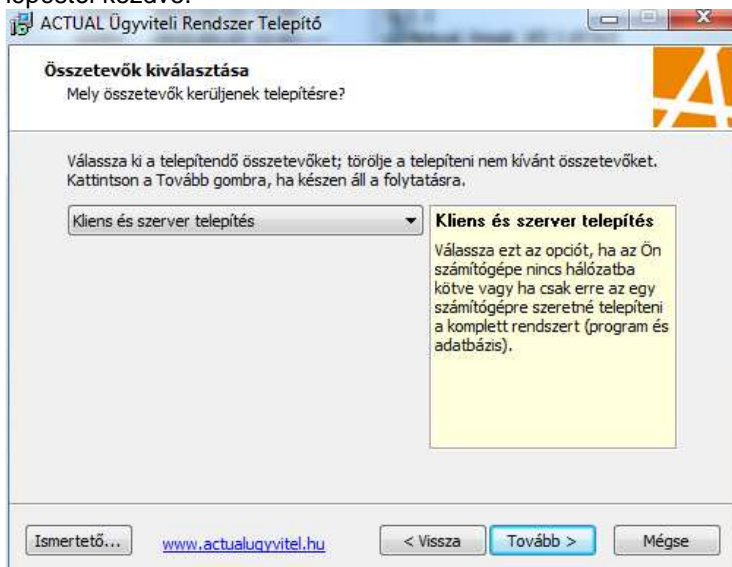
A megjelenő információs ablakban folyamatosan nyomon követhetjük a telepítés menetét. A telepítés befejezéséig kérjük türelemmel.

A telepítés befejeztével az alábbi ablak jelenik meg. A [BEFEJEZÉS] gombra kattintva elindul az ACTUAL program és megjelenik a belépő képernyő (természetesen csak akkor, ha az alábbi képernyőn az Actual Integrált Ügyviteli Rendszer indítása jelölőnégyzetet bejelöltük és előtte már telepítettük az adatbázis komponenseket a szerver számítógépen).

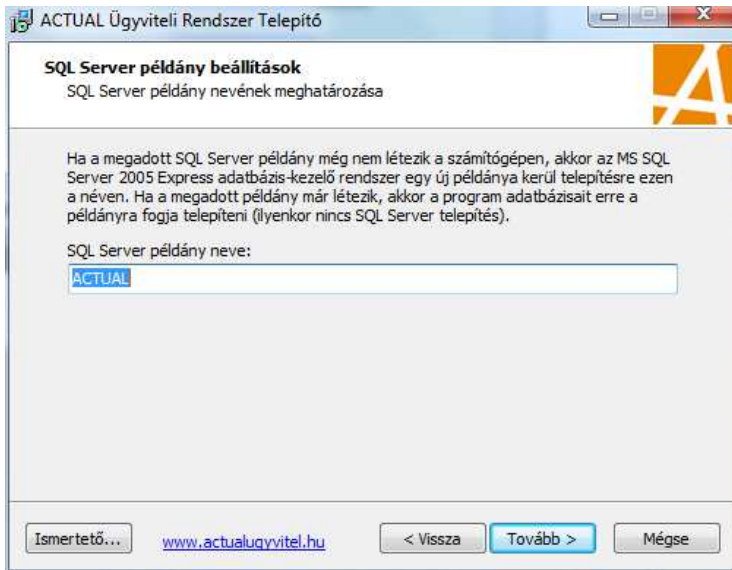


Telepítés a szerverre („Kliens és szerver” telepítés)

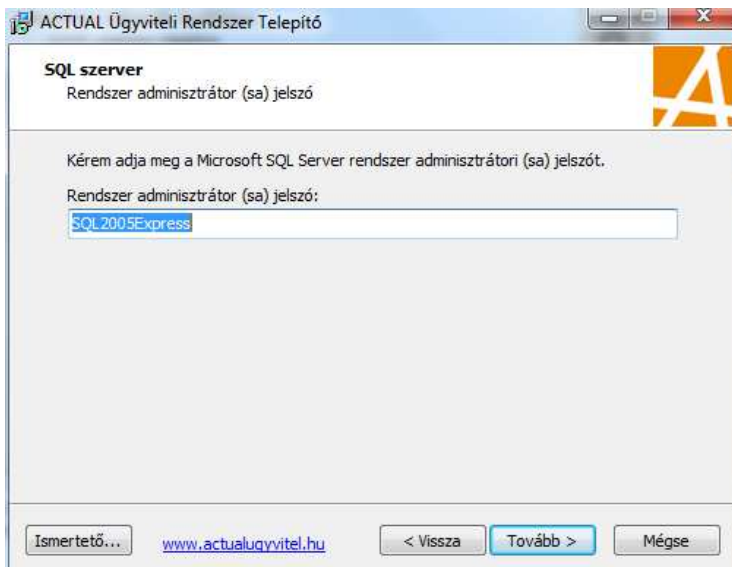
Hálózatba kötött számítógépek esetén válasszuk ki ezt a típust, ha a szerver számítógépre szeretnénk telepíteni az adatbázis-kezelő programot és a szükséges adatbázisokat. Amennyiben a kijelölt szerver gépen a programot is futtatni szeretné, akkor a „Kliens és szerver” telepítést válassza. Fontos tudni, hogy egy hálózatban csak egyetlen számítógépre (a kijelölt szerverre) kell ezeket a komponenseket telepíteni. Ebben az esetben az adatbázis összetevők a szerver számítógépre kerülnek és az egyes munkaállomások a hálózaton keresztül érik el az adatbázist. Az installálás során először az adatbázis-kezelő program (Microsoft SQL Server Express) kerül telepítésre (illetve, ha a számítógépen már telepítve van, akkor ez a lépés kimarad), majd az adatbázisok létrehozása és kezdeti adatokkal történő feltöltése, beállítása történik. Ebből adódóan a telepítés menete eltér az előzőekben ismertetettektől a 3. lépéstől kezdve.



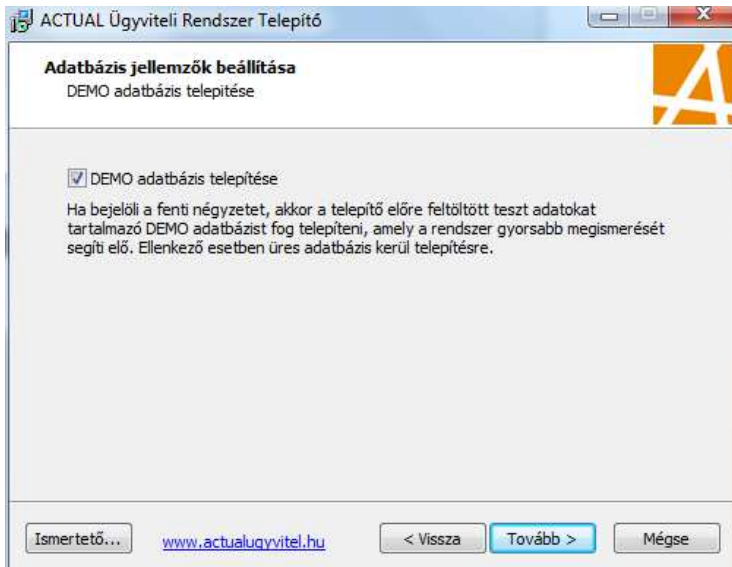
A megjelenő ablakban válasszuk ki a „Kliens és szerver telepítés” opciót, majd nyomjuk meg a [T O V Á B B >] gombot.



A [TOVÁBB >] gombra kattintva a megjelenő képernyőn megadhatjuk a telepítésre kerülő adatbázis-kezelő példányát (instance). Normál esetben hagyjuk a beállított „ACTUAL” értéken. Ha a szerver gép már tartalmaz SQL Server valamelyik példányát, akkor megadhatjuk ennek a nevét is. Ebben az esetben a telepítő nem fogja telepíteni az SQL Servert, hanem a meglévő SQL Server példányon fogja létrehozni az adatbázisokat. A folytatáshoz nyomjuk meg a [TOVÁBB >] gombot.

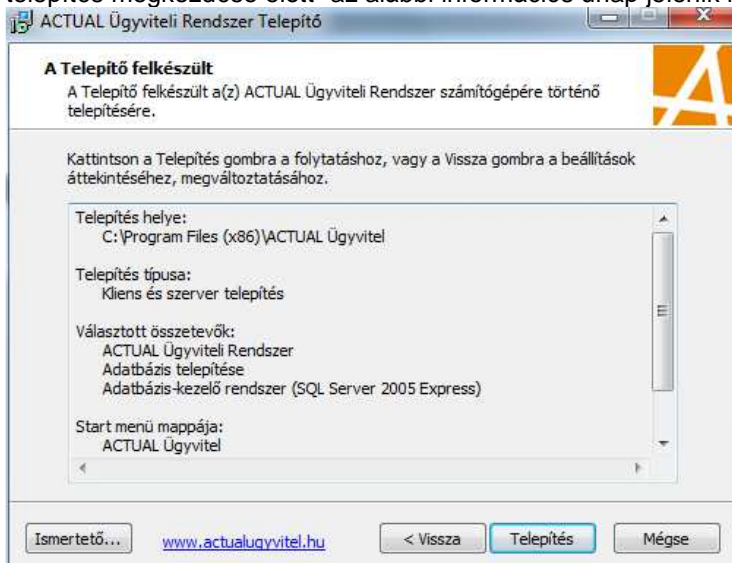


A fenti képernyő csak abban az esetben jelenik meg, ha a szerver számítógépre már telepítve van a Microsoft SQL Server adatbázis-kezelő program. Ebben az esetben meg kell adnunk az SQL Server-hez csatlakozáshoz szükséges rendszer adminisztrátori jelszót. Ha nem tudjuk, kérdezzük meg a rendszergazdától. Ha egyáltalán nem ismerjük a jelszót, akkor hagyjuk üresen, és a telepítő megpróbál majd Windows hitelesítéssel kapcsolódni. Fontos tudni, hogy amennyiben nem jó jelszót adunk meg vagy nem sikerül Windows hitelesítéssel kapcsolódni, akkor a telepítés nem fog sikerülni. A folytatáshoz nyomjuk meg a [TOVÁBB >] gombot.



A megjelenő képernyőn megadhatjuk, hogy a telepítésre kerülő adatbázis tartalmaz-e előre feltöltött teszt adatokat. Ez akkor lehet hasznos, ha a programmal csak most ismerkedünk, mert ilyen módon gyorsabban elsajátíthatjuk a program kezelését.

Az ezután következő ablakok megegyeznek a fentebb már említettekkel, az utolsó lépésben pedig –közvetlenül a telepítés megkezdése előtt- az alábbi információs űrlap jelenik meg.



A telepítés befejezéséhez nyomjuk meg a Telepítés gombot. A megjelenő információs ablakban folyamatosan nyomon követhetjük a telepítés menetét. Először a Microsoft SQL Server adatbázis-kezelő program telepítése történik (amennyiben erre szükség van), majd ezután következik az adatbázisok másolása és installálása.

Telepítés során előforduló leggyakoribb hibák

A hálózatos telepítés során (vagy sikeres telepítést követően a kliens gépen első indításkor) jelentkező hibaüzenetek leginkább az MS SQL Server-el kapcsolatosak. A leggyakoribbak az alábbiak:

- Tűzfal (alapesetben a Windows tűzfal blokkolja az SQL Servert, ezért a kliens nem tud csatlakozni a szerverhez. Ennek megoldása: a tűzfal beállításában a kivételek közé tegyük be az sql servert (sqlservr.exe), valamint a 1434 TCP és UDP portot.

- Hálózati kapcsolat tiltása (előfordul, hogy az sql server letiltja a hálózati kapcsolatokat, ezért ezt ellenőriznünk kell: SQL Server Configuration manager (SQL 2005 esetén), vagy srvnetcn.exe
- TCP/IP protokoll le van tiltva a kliensen / szerveren (cliconfg.exe)
- Nincs elindítva az MS SQL Server szolgáltatás (Windows Start menü -> Futtatás -> „services.msc” beírása a szövegdobozba, majd [OK]. A megjelenő Szolgáltatások ablakban ellenőrizni a „SQL Server (ACTUAL)” szolgáltatás állapotát. Ha a nincs elindítva, akkor a jobb egérgéppel, majd a menüben az „Indítás” menü kiválasztása)
- Nincs elindítva az MS SQL Server Browser szolgáltatás (Windows Start menü -> Futtatás -> „services.msc” beírása a szövegdobozba, majd [OK]. A megjelenő Szolgáltatások ablakban ellenőrizni a „SQL Server Browser” szolgáltatás állapotát. Ha a nincs elindítva, akkor a jobb egérgéppel, majd a menüben az „Indítás” menü kiválasztása)

A PROGRAM ÚJRATELEPÍTÉSE

Bizonyos esetekben előfordulhat, hogy újra kell telepíteni a programot. Az újratelepítés esetében a problémát általában az adatbázis jelenti, ugyanis nem csak a programot kell újra a számítógépre installálni, hanem a meglévő adatokat is. Ehhez viszont szükség van az adatbázisok mentésére. Ha korábban nem készítettünk mentést, és a számítógépen tárolt adatok elvesztek, akkor az adatok visszatöltésére nincs lehetőség (ezért fontos az adatok rendszeres mentése).

Az újratelepítés lépései:

1. Adatbázis mentés készítése

A mentés lépései a következők:

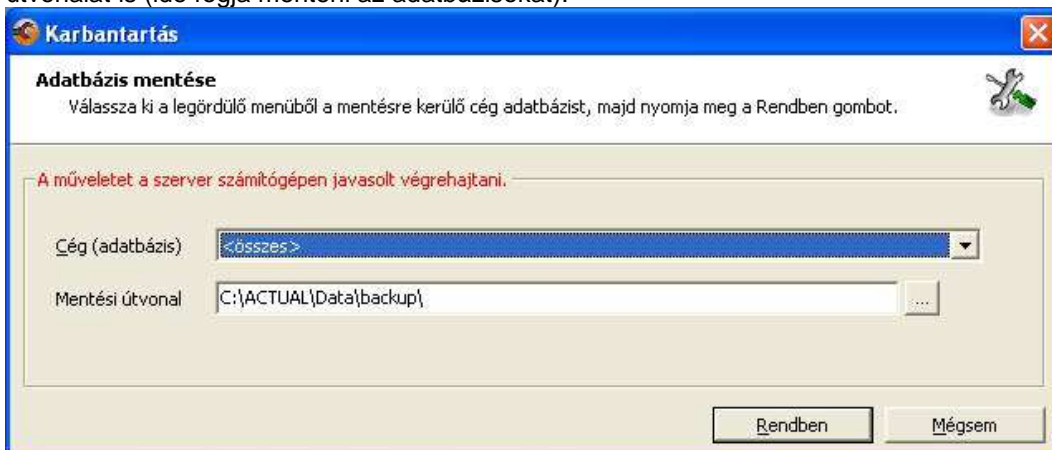
A bejelentkező képernyőn válasszuk ki a [Karbantartás] funkciót. A belépéshez először meg kell adnunk az adminisztrátor nevét és jelszavát (alapesetben a felhasználónév=Adminisztrátor, jelszó nincs; a kis- és nagybetűkre figyeljen)



The screenshot shows the 'Rendszer adminisztráció' (System Administration) login window. The title bar is blue with the text 'Rendszer adminisztráció'. Below the title bar, there is a section titled 'Bejelentkezés' (Login) with a key icon. The instructions read: 'Írja be a rendszergazda nevét és jelszavát a belépéshez, majd nyomja meg a Rendben gombot.' (Enter the administrator's name and password to log in, then click the OK button). There are two input fields: 'Felhasználónév' (Username) with the text 'adminisztrátor' and 'Jelszó' (Password) with asterisks. At the bottom, there are two buttons: 'Rendben' (OK) and 'Mégsem' (Cancel).

Ezek után a bal oldali menüoszlopon válasszuk a „Karbantartás” funkciót, majd a jobb oldali panelen lévő parancsgombok közül kattintsunk az [Adatbázis mentése] feliratúra.

A rendszerben lévő összes adatbázisról készítsünk mentést. Ehhez az alábbi képernyőn is látható beállítást válasszuk (a „Cég (adatbázis)” felirat mellett található listadobozban válasszuk az <összes> opciót). Adjuk meg a mentési útvonalat is (ide fogja menteni az adatbázisokat).



The screenshot shows the 'Karbantartás' (Maintenance) window with the 'Adatbázis mentése' (Database Backup) dialog box open. The title bar is blue with the text 'Karbantartás'. The dialog box has a title bar with 'Adatbázis mentése' and a wrench icon. The instructions read: 'Válassza ki a legördülő menüből a mentésre kerülő cég adatbázist, majd nyomja meg a Rendben gombot.' (Select the company database to be backed up from the dropdown menu, then click the OK button). There is a red warning message: 'A műveletet a szerver számítógépen javasolt végrehajtani.' (The operation is recommended to be performed on the server computer). There are two main fields: 'Cég (adatbázis)' (Company (database)) with a dropdown menu showing '<összes>' (all) and 'Mentési útvonal' (Backup path) with the text 'C:\ACTUAL\Data\backup\'. At the bottom, there are two buttons: 'Rendben' (OK) and 'Mégsem' (Cancel).

A [Rendben] gomb megnyomása után megkezdődik az adatbázis mentése. A mentés során az alábbi fájlok jönnek létre (a fájlok száma függ a rendszerben használt cégek számától):

KronosAdmin.bak (rendszer adatbázis)

Kronos0001.bak (1. cég adatbázisa)
KronosXXXX.bak (x. cég adatbázisa)

FONTOS! A program és adatbázis verzióját jegyezze fel, mert az újratelepítéskor a megfelelő verziószámú telepítő programra lesz szükség

2. ACTUAL program eltávolítása (opcionális)

A Windows Vezérlőpultban a „Programok telepítése és törlése” menüpontban távolítsa el az ACTUAL Ügyviteli Rendszert (ha az újratelepítés egy másik gépen történik, akkor erre nincs szükség).

3. MS SQL Server eltávolítása (opcionális)

A Windows Vezérlőpultban a „Programok telepítése és törlése” menüpontban távolítsa el a programmal együtt szállított és telepített MS SQL Server 2000/2005 programot (ha az újratelepítés egy másik gépen történik, akkor erre nincs szükség).

4. ACTUAL újratelepítése

Telepítő program letöltése

Töltse le honlapunkról az eltávolított programmal megegyező verziószámú demó program telepítőt. A legfrissebb verzió az alábbi címen található:

http://www.actualugyvitel.hu/letoltes/actual_demo_letoltes

Korábbi telepítőprogramok az alábbi helyről érhetők el:

http://www.actualugyvitel.hu/letoltes/korabbi_telepito_anyagok

Telepítés elvégzése

Indítsa el a telepítő programot (ACTUAL_install.exe vagy ACTUAL_install_sql2005.exe), és a korábbi leírásoknak megfelelően telepítse fel a számítógép(ek)re az ACTUAL Ügyviteli Rendszert.

FONTOS!

Vista operációs rendszeren történő telepítés során válassza az ACTUAL_install_sql2005.exe programot.

A következő lépésekben az adatbázisok visszatöltése történik.

Fontos, hogy a megadott sorrendben végezze el az adatbázisok visszatöltését.

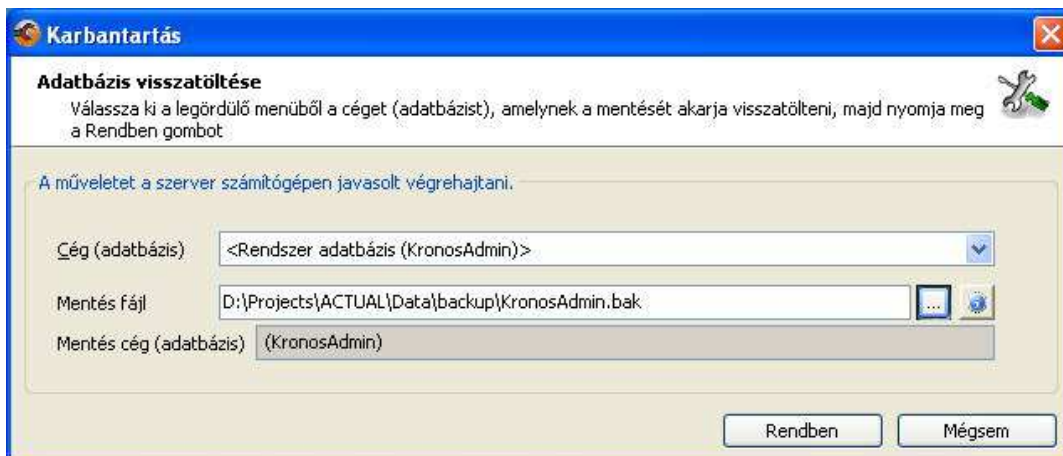
1. Rendszer adatbázis visszatöltése
2. 1. cég adatbázis mentés visszatöltése
3. Ha több céges rendszert használ, akkor sorban töltsen vissza az adatbázismentéseket a sorszámok alapján (Kronos0002, Kronos0003,...)

Rendszer adatbázis visszatöltése

Indítsa el a bejelentkező képernyőn a [Karbantartás] funkciót. A belépéshez először meg kell adnunk az adminisztrátor nevét és jelszavát (alapesetben a felhasználónév=Adminisztrátor, jelszó nincs; a kis- és nagybetűkre figyeljen)

Ezek után a bal oldali menüoszlopon válasszuk a „Karbantartás” funkciót, majd a jobb oldali panelen lévő parancsgombok közül kattintsunk az [Adatbázis visszatöltése] feliratra.

A megjelenő ablakban válasszuk ki a „Cég (adatbázis)” mezőben a <Rendszer adatbázis (KronosAdmin)> listaelemet. Majd válasszuk ki a mentés fájlt (KronosAdmin.bak). A kiválasztás után a „Mentés cég (adatbázis)” mezőben meg is jelenik a KronosAdmin felirat.



A [Rendben] gomb megnyomásával elkezdődik a mentési adatok visszatöltése. A regisztrációs adatok a rendszer adatbázisban vannak tárolva, ezért a visszatöltés során a regisztrációs adatok is visszakerülnek, vagyis nincs szükség a rendszer regisztrálására.

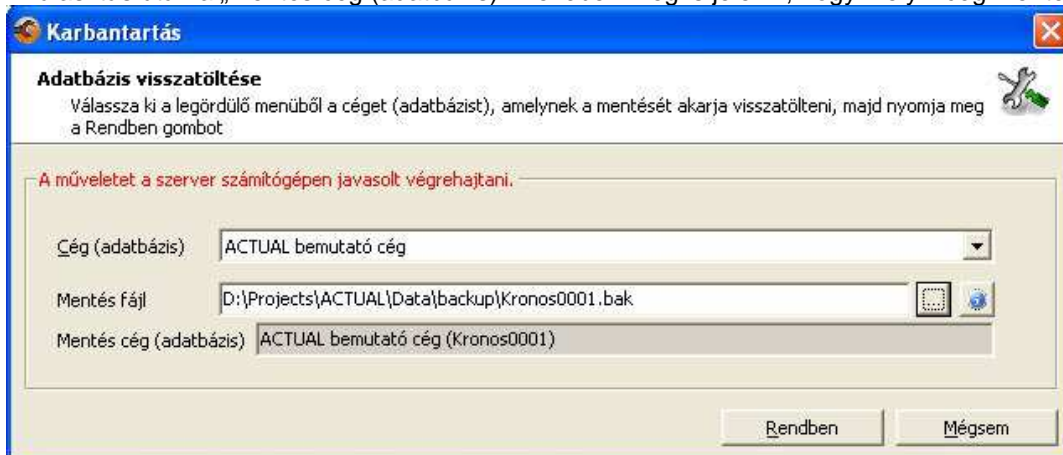
Sikeres visszatöltés esetén folytathatjuk a cégek mentéseinek visszatöltésével.

Cég adatbázisok visszatöltése

Indítsa el a bejelentkező képernyőn a [Karbantartás] funkciót. A belépéshez először meg kell adnunk az adminisztrátor nevét és jelszavát (alapesetben a felhasználónév=Adminisztrátor, jelszó nincs; a kis- és nagybetűkre figyeljen)

Ezek után a bal oldali menüoszlopon válasszuk a „Karbantartás” funkciót, majd a jobb oldali panelen lévő parancsgombok közül kattintsunk az [Adatbázis visszatöltése] feliratra.

A megjelenő ablakban válasszuk ki azt a céget, amelyiknek a mentését szeretnénk visszatölteni a „Cég (adatbázis)” mezőben, majd válasszuk ki a mentés fájlt (alapesetben az első céghez a Kronos0001.bak mentés fájl tartozik). A kiválasztás után a „Mentés cég (adatbázis)” mezőben meg is jelenik, hogy melyik cég mentéséről van szó.



A [Rendben] gomb megnyomásával elkezdődik a mentési adatok visszatöltése. Sikeres visszatöltés esetén lépünk ki a programból, majd indítsuk el újra.

A visszatöltés ezzel befejeződött.

Ha a visszatöltött adatbázis verziója eltér a program verziójától

Ha a visszatöltött adatbázis és a program verziója nem egyezik meg, akkor az adott cég nem használható addig, amíg fel nem frissítjük a program verziójára.

Ehhez töltsük le az ACTUAL-is frissítést honlapunkról (<http://www.actualugyvitel.hu/letoltes/frissitesek>), majd futtassuk le a szerver számítógépen. A frissítő telepítés során a korábbi verziójú adatbázisok aktualizálódnak a program verziójára (ehhez a Telepítőben pipáljuk ki a „Korábbi verziók ellenőrzése” opciót).